

POPIS VÝROBKU

Betónové tvarovky z prostého betónu vibrolisované, dvojvrstvové. Spodná vrstva zabezpečuje pevnosť v priečnom ťahu. Vrchná vrstva zabezpečuje odolnosť proti mrazu a rozmrazovacím látkam, proti obrusnosti a mechanickým vplyvom.

VHODNOSŤ POUŽITIA

Parkovacie plochy, odstavné a skladovacie plochy, nákladné rampy, všetky hospodárske plochy, električkové trate a ďalšie plochy s predpokladaným vysokým stupňom statického a dynamického zaťaženia.

Zaťažiteľnosť :

Hrúbka 6 cm – osobná doprava

Hrúbka 8 cm – nákladná doprava

Povrch bez skosení s ostrou hranou je zvlášť vhodný pre pojazdy pneumatikami, znižuje ich hlučnosť a opotrebovanie. Takisto je možné použitie aj pri nákupných strediskách.

PREDNOSTI VÝROBKU

- patentované dištančné výstupky
- povrch bez drážok
- voľný pohyb a nízka hlučnosť nákupných vozíkov
- univerzálnosť použitia
- hospodárnosť a trvanlivosť
- strojné kladenie

TECHNICKÉ ÚDAJE

Tvarovka	Normál	Polovička	Začiatok
Dĺžka [mm]	197 ±2	96 ±2	197 ±2
Šírka [mm]	162 ±2	162 ±2	162 ±2
Výška [mm]	60 (80) ±3		
Hmotnosť [kg.m ⁻²]	145, (190)		
Spotreba [ks.m ⁻²]	35,71	71,43	32,79
Farba	sivá, červená *		

* - Farba červená, len pre tvarovku NORMÁL.

Povrch – vysoký stupeň odolnosti proti oderu

Raster – 20 x 16,5 cm

Vrchné hrany – ostré, bez skosenia

Škáry – vytvorené vymedzovacími výčnelkami

Okraje – rezaním, štiepaním

SKÚŠANIE, KVALITA

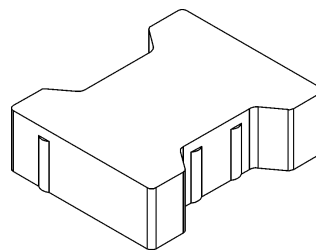
Systém riadenia kvality Premac spol. s r.o., je v súlade s normou ISO 9001: 2015.

Výroby našej spoločnosti sú skúšané v súlade s európskymi harmonizovanými normami a deklarovane vyhlásením o parametroch.

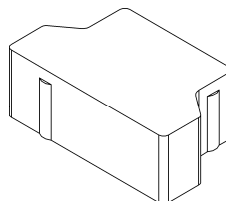
Pravidelná kontrola a skúšky výrobkov sú centrálné zabezpečované skúšobňou Premac a externými certifikovanými skúšobňami.

TVAR VÝROBKU

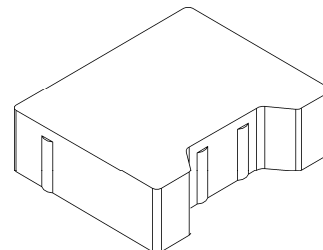
Tvarovka **Normál**



Tvarovka **Polovička**



Tvarovka **Začiatok**



MECHANICKO-FYZIKÁLNE VLASTNOSTI

- **presnosť a rozmerové tolerancie** (STN EN 1338)
doržané deklarovane rozmery a tolerancie
- **trvanlivosť a mrazuvzdornosť** (STN EN 1338:2004)
splnená - odolné voči mrazu a rozmrazovacím látkam
- **pevnosť v priečnom ťahu** (STN EN 1338:2004)
splnená
- **nasiakavosť a odolnosť voči šmyku** (STN EN 1338)
splnená
- **reakcia na oheň** (STN EN 13501-1:2010)
Trieda A1

SPÔSOB DODÁVANIA

Dlažba Haka 6 cm, BEZŠKÁROVÁ

Tvarovka	Normál	Polovička	Začiatok
Množstvo [m ² /pal]	10,08	5,38	6,59
Hmotnosť [kg/pal]	1340	725	882

Dlažba Haka 8 cm, BEZŠKÁROVÁ

Tvarovka	Normál	Polovička	Začiatok
Množstvo [m ² /pal]	8,06	3,59	4,39
Hmotnosť [kg/pal]	1510	685	835

Tvarovky sú dodávané na paletách. Palety sa zálohujú, po vrátení sa odpočíta 15% amortizácia.

SPÔSOB KLADENIA

Vzory na ploche je možné vytvárať kombinovaním farebných tvaroviek. Dlažba je určená na vytváranie technických plôch bez zvláštnych požiadaviek na architektonické stvárnenie.

Vzory kladenia sú podrobne uvedené v *Technickej príručke vzorov uloženia dlažieb*.

ZHOTOVENIE VRCHNEJ NOSNEJ VRSTVY

Na rastlú alebo dostatočne spevnenú zemnú pláň (tvorí spodnú nosnú vrstvu) s pozdĺžnym sklonom min. 0,5% a priečnym sklonom min. 2 - 3% zhotovte nezamrznu nosnú vrstvu z ťaženého kameňa alebo štrkodrvy (zrornosť 0/32 mm) a zhutnite. Hrúbka je podľa miestnych podmienok a predpokladaného zaťaženia. Potom zhotovte jemnú pláň zo štrkodrvy (zrornosť 0/16 mm), ktorá musí byť dôkladne zhutnená, aby sa zabránilo neskoršiemu sadaniu povrchu. Jej výškový rozdiel je ± 1 cm.

DLAŽBOVÉ LÔŽKO

Na vyrovnanú a zhutnenú plochu naneste drvené alebo ťažené kamenivo (frakcia 4/8 mm) rovnomerne v hrúbke 3 až 5 cm. Ako pomôcku odporúčame použiť rúrky s priemerom 3 až 5 cm, medzi ktoré nasypete a latou vyrovnajte kamenivo. Pripravené lôžko nezhutňujte a nešliapte po ňom. Pripravte si len toľko dlažby, koľko v ten deň položíte.

ULOŽENIE DLAŽBY

S pokládkou začnite v rohu s pravým uhlom, ak je to možné v najnižšom bode dláždenej plochy. Pri ukladaní vždy postupujte od okraja ďalej. Pomocou laty alebo šnúry kontrolujte rovnomernosť uloženia, je potrebné dodržiavať pozdĺžny a priečny sklon dlažby! Jednotlivé tvarovky nekladte na doraz, dodržujte škáru 2-3 mm. Dlažbu ukladajte asi o 10 mm vyššie ako je požadovaná výška plochy (lôžko sa pri vibrovaní zníži o 10 mm). Pri kombinovaní dlažieb rôznych farieb a pri dlažbe s náročnejším vzorom odporúčame postupovať podľa presného plánu. Pri ukladaní pracujte vždy s viacerými paletami súčasne. Neukladajte viditeľne poškodené tvarovky. Položená plocha je ihneď pochôdzna.

ŠKÁROVANIE

Položenú dlažbu zasypte škárovacím materiálom. Doporučujeme drvené kamenivo zrornosť 1/3 mm alebo 0/4 mm. Používajte kamenivo s nízkym obsahom jemných a prachových častíc. Pre zamedzenie tvorby výkvetov nepoužívajte kamenivo s vysokým obsahom vápenca.

VIBROVANIE

Celú plochu pozametajte tak, aby škárovací materiál zaplnil škáry. Plochu z vibrujte vibračnou platňou v pozdĺžnom aj priečnom smere. Vibrujte zásadne len suchú dlažbu so suchým škárovacím materiálom. Používajte vibračnú platňu s gumovou podložkou.

KONEČNÁ ÚPRAVA

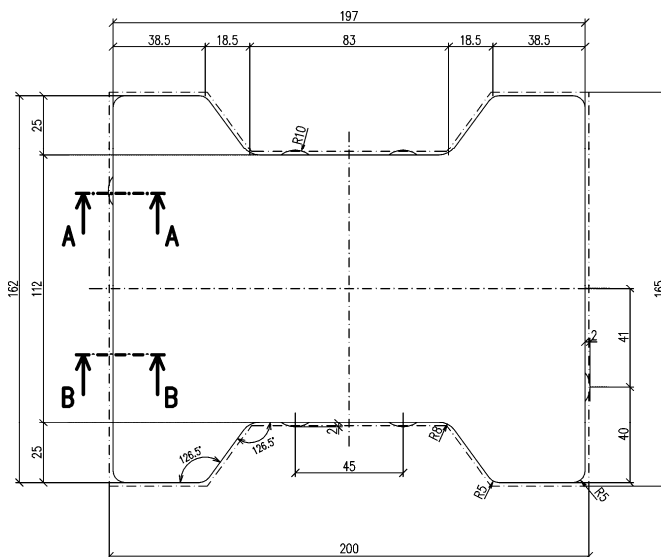
Po z vibrovaní celú plochu znova zasypte škárovacím materiálom a plochu môžete ihneď používať. Ak je to možné, škárovací materiál ponechajte na ploche 2 až 3 týždne a nakoniec ho ešte raz povmetajte do škár.

ČISTENIE A ÚDRŽBA

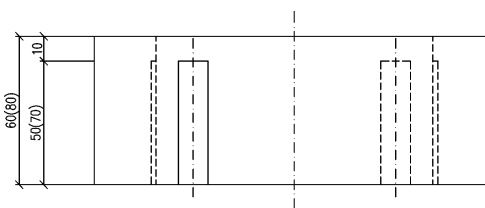
Povrch plochy čistite nasucho zametáním alebo striekaním vodou. Flaky očistite špeciálnym prostriedkom (informujte sa u našich pracovníkov). Plochu môžete v prípade potreby rozobrať a opäť uložiť tak, že to nebude poznať.

VÝROBNÉ ROZMERY

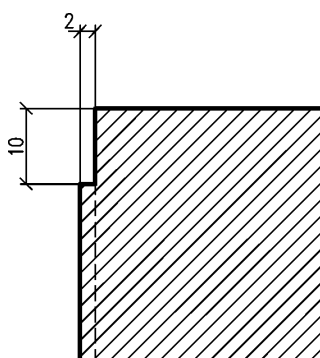
Pohľad zhora



Pohľad z boku



Rez A-A



Rez B-B

