

## POPIS VÝROBKU

Betónové tvarovky z prostého betónu vibrolisované, dvojvrstvové. Spodná vrstva zabezpečuje pevnosť v priečnom ťahu. Vrchná vrstva zabezpečuje odolnosť proti mrazu a rozmrazovacím látkam, proti obrusnosti a mechanickým vplyvom.

Vyrába sa v novej modernej farbe: sivo-biela a melírovanej farbe: sivo-grafitová.

## VHODNOSŤ POUŽITIA

Dlaždené plochy so zvláštnymi požiadavkami na vzhľad a architektonické stvárnenie.

Plochy pre náročných.

### Zaťažiteľnosť :

Hrúbka 8 cm – pojazdná vozidlami do 3,5 tony

## PREDNOSTI VÝROBKU

- hladký povrch
- systém vymedzovacích výčnelkov
- univerzálnosť použitia
- hospodárnosť a trvanlivosť
- odolnosť proti pošmyknutiu a odolnosť

## TECHNICKÉ ÚDAJE

Tvarovka	Tvar L	Tvar P
Dĺžka [mm]	494 ±2	494 ±2
Šírka [mm]	325 ±2 (175±2)	175 ±2 (325 ±2)
Výška [mm]	80 ±3	
Hmotnosť [kg/m <sup>2</sup> ]	180	
Spotreba [ks/m <sup>2</sup> ]	vrstva na paletu = 1 m <sup>2</sup>	
Farba	sivo-biela, sivo-grafitová	

**Povrch** – hladký s miernou fázou

**Raster** – 50 x 50 cm

**Vrchné hrany** – so skosením

**Škary** – vytvorené vymedzovacími výčnelkami + 1 mm

**Okraje** – polovička, tretina, rezaním

## SKÚŠANIE, KVALITA

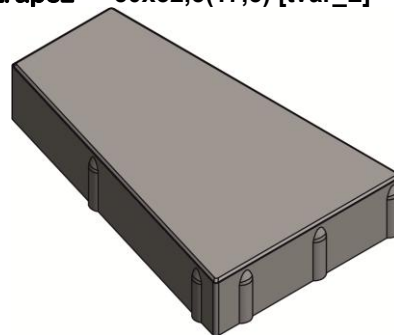
Systém riadenia kvality Premac spol. s r.o., je v súlade s normou ISO 9001: 2015.

Výroby našej spoločnosti sú skúšané v súlade s európskymi harmonizovanými normami a deklarovane vyhlásením o parametroch.

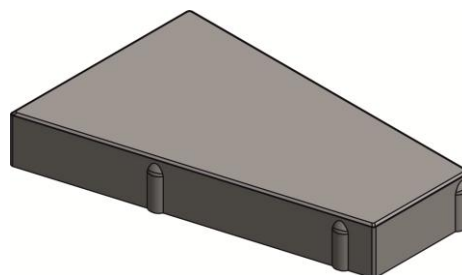
Pravidelná kontrola a skúšky výrobkov sú centrálné zabezpečované skúšobňou Premac a externými certifikačnými skúšobňami.

## TVAR VÝROBKU

### CITY XL trapez — 50x32,5(17,5) [tvar\_L]



### CITY XL trapez — 50x17,5(32,5) [tvar\_P]



### CITY XL trapez — kombiforma



## MECHANICKO-FYZIKÁLNE VLASTNOSTI

Vyhlásenie o parametroch

VoP na:

[Certifikáty produktov](#)



Deklarované vlastnosti vo VoP výrobok dosahuje **po 28 dňoch** od dátumu výroby. Dátum výroby je uvedený na štítku umiestnenom na obale výrobku.

Vydlaždenú plochu nie je možné zhutňovať ani zaťažovať prejazdom vozidiel pred dosiahnutím deklarovanych parametrov výrobku.

## SPÔSOB DODÁVANIA

Dlaždica	Tvar L	Tvar P
Množstvo [ks/pal]	32	32
Množstvo [m <sup>2</sup> /pal]	8,0	
Hmotnosť [kg/pal]	1460	

Dlaždice sú dodávané na paletách. Palety sa zálohujú, po vrátení sa odpočíta poplatok uvedený vo **VO P**.

## SPÔSOB KLADENIA

Vzory na ploche je možné vytvárať kombinovaním rôznych veľkostí tvaroviek. Samotný tvar dlažby poskytuje výrazné architektonické členenie plochy.

Vzory kladenia sú podrobne uvedené aj na internetovej stránke [www.premac.sk](http://www.premac.sk).

## ZHOTOVENIE VRCHNEJ NOSNEJ VRSTVY

Na rastlú alebo dostatočne spevnenú zemnú pláň (tvorí spodnú nosnú vrstvu) s pozdĺžnym sklonom min. 0,5% a priečnym sklonom min. 2 - 3% zhotovte nezamrznú nosnú vrstvu z ťaženého kameňa alebo štrkodrvy (zrinitosť 0/32 mm) a zhutnite. Hrúbka je podľa miestnych podmienok a predpokladaného zaťaženia. Potom zhotovte jemnú pláň zo štrkodrvy (zrinitosť 0/16 mm), ktorá musí byť dôkladne zhutnená, aby sa zabránilo neskoršiemu sadaniu povrchu. Jej výškový rozdiel je  $\pm 1$  cm.

## DLAŽBOVÉ LÔŽKO

Na vyrovnanú a zhutnenú plochu naneste drvené alebo ťažené kamenivo (frakcia 4/8 mm) rovnomerne v hrúbke 3 až 5 cm. Ako pomôcku odporúčame použiť rúrky s priemerom 3 až 5 cm, medzi ktoré nasypete a latou vyrovnajte kamenivo. Pripravené lôžko nezhutňujte a nešliapte po ňom. Pripravte si len toľko dlažby, koľko v ten deň položíte.

## ULOŽENIE DLAŽBY

S pokládkou začnite v rohu s pravým uhlom, ak je to možné v najnižšom bode dláždenej plochy. Pri ukladaní vždy postupujte od okraja ďalej. Pomocou laty alebo šnúry kontrolujte rovnomernosť uloženia, je potrebné dodržiavať pozdĺžny a priečny sklon dlažby! **Jednotlivé tvarovky nekladte na doraz, dodržujte škáru 6 mm!** Dlažbu ukladajte asi o 10 mm vyššie ako je požadovaná výška plochy (lôžko sa pri vibrovaní zníži o 10 mm). Pri kombinovaní dlažieb rôznych farieb a pri dlažbe s náročnejším vzorom odporúčame postupovať podľa presného plánu. Pri ukladaní pracujte vždy s viacerými paletami súčasne. Neukladajte viditeľne poškodené tvarovky. Položená plocha je ihneď pochôdzna.

## ŠKÁROVANIE

Položenú dlažbu zasypte škárovacím materiálom. Doporučujeme drvené kamenivo zrinitosť 1/3 mm alebo 0/4 mm. Používajte kamenivo s nízkym obsahom jemných a prachových častíc. Pre zamedzenie tvorby výkvetov nepoužívajte kamenivo s vysokým obsahom vápenca.

## VIBROVANIE

Celú plochu pozametajte tak, aby škárovací materiál zaplnil škáry. Vibrujte zásadne len suchú dlažbu so suchým škárovacím materiálom. **Dôležitá poznámka: Plocha musí byť vibrovaná iba pozdĺžne. Používajte vibrátor na ľahký povrch s maximálnou odstredivou silou 20 kN a max. prevádzková hmotnosť 120 kg. Vibračná platňa musí byť s gumovou podložkou.**

## KONEČNÁ ÚPRAVA

Po zvibrovaní celú plochu znova zasypte škárovacím materiálom a plochu môžete ihneď používať. Ak je to možné, škárovací materiál ponechajte na ploche 2 až 3 týždne a nakoniec ho ešte raz povmetajte do škár.

## ČISTENIE A ÚDRŽBA

Povrch plochy čistite nasucho zametáním alebo striekaním vodou. Fľaky očistite špeciálnym prostriedkom (informujte sa u našich pracovníkov). Plochu môžete v prípade potreby rozobrať a opäť uložiť tak, že to nebude poznať.

## VÝROBNÉ ROZMERY

### Tvarovka 50x32,5(17,5) [tvar\_L]

