

## POPIS VÝROBKU

Betónové tvárnice z prostého betónu vibrolisované, dvojvrstvové. Spodná vrstva zabezpečuje pevnosť v ťahu pri ohybe, mechanickú stabilitu a odolnosť proti mrazu. Vrchná vrstva zabezpečuje odolnosť proti mrazu a rozmrazovacím látkam, proti obrusnosti a mechanickým vplyvom.

## VHODNOSŤ POUŽITIA

Ukončenie plôch vytvorených z dlažieb a dlaždíc, ukončenie a ohraničenie prevýšení chodníkov, záhradných ciest, parkovacích a príjazdových plôch, terás a pod.

## PREDNOSTI VÝROBKU

- jednoduchý, efektívny vzhľad
- nízka hmotnosť
- ľahká manipulácia
- mnohostranné použitie

## TECHNICKÉ ÚDAJE

pohľadová hrana	oblá s perodrážkou	rovná s perodrážkou
<b>Tvárnica</b>	<b>100</b>	<b>100</b>
Dĺžka [mm]	999±2	
Šírka [mm]	50±2	
Výška [mm]	200±5	
Hmotnosť [kg.ks <sup>-1</sup> ]	23,5	
Spotreba [ks.m <sup>-1</sup> ]	1	
Farba	sivá, grafitová, hnedá	sivá, grafitová

**Povrch** – drsný, odolný proti oderu

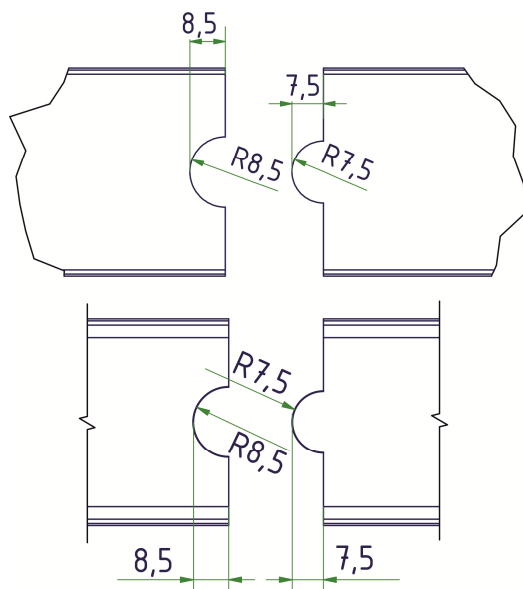
**Raster** – 100 cm, 50 cm

**Pohľadová hrana** – oblá, polomer 3 cm

**Pohľadová hrana** – rovná

**Ukončenie** – rezaním

**Škóry** – spojenie pero - drážka



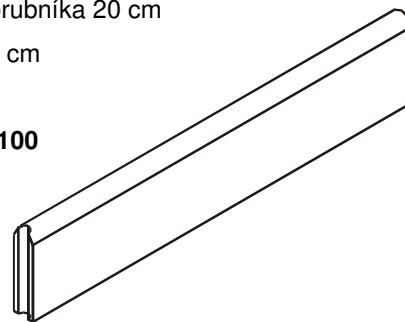
## TVAR VÝROBKU

- pohľadová hrana **oblá s perodrážkou**

– výška obrubníka 20 cm

– hrúbka 5 cm

Tvárnica **100**

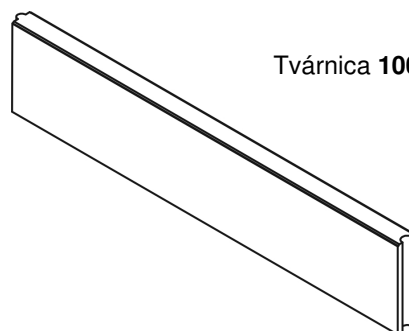


- pohľadová hrana **rovná s perodrážkou**

– výška obrubníka 20 cm

– hrúbka 5 cm

Tvárnica **100**



## MECHANICKO-FYZIKÁLNE VLASTNOSTI

- **Vyhlasenie o parametroch č:**

**VOP-190004\_BA; VOP-190005\_ZV; VOP-190006\_KE,**

- podľa: STN EN1340

## SKÚŠANIE, KVALITA

Systém riadenia kvality Premac spol. s r.o., je v súlade s normou ISO 9001: 2015.

Výroby našej spoločnosti sú skúšané v súlade s európskymi harmonizovanými normami a deklarovane vyhlásením o parametroch.

Pravidelná kontrola a skúšky výrobkov sú centrálné zabezpečované skúšobňou Premac a externými certifikačnými skúšobňami.

## SPÔSOB DODÁVANIA

- pohľadová hrana **oblá s perodrážkou**

<b>Tvárnica</b>	<b>100</b>
Množstvo [ks/pal]	48
Hmotnosť [kg/pal]	1155

- pohľadová hrana **rovná s perodrážkou**

<b>Tvárnica</b>	<b>100</b>
Množstvo [ks/pal]	48
Hmotnosť [kg/pal]	1155

Tvárnice sú dodávané na paletách. Palety sa zálohujú, po vrátení sa odpočíta 15% amortizácia.

## ÚDAJE PRE KLADENIE

Zásadne je potrebné dodržiavať pokyny návodu na úpravu podlažia a uloženia obrubníkov.

## VRCHNÁ NOSNÁ VRSTVA

Na rastlú alebo dostatočne spevnenú zemnú pláň zhotovte nezámraznú nosnú vrstvu z ťaženého kameňa alebo štrku (zrornosť 0/32 mm) a zhutnite. Hrúbka je podľa miestnych podmienok a očakávaného zaťaženia.

## BETÓNOVÉ LÔŽKO

Na vrchnú nosnú vrstvu zhotovte betónové lôžko (min. C 16/20), zrornosť 0/8 – 0/16, konzistencie S1 a zarovnajte do roviny zodpovedajúcej plánovanej úrovni vrchnej plochy obrubníkov pri zohľadnení výšky obrubníka.

## ULOŽENIE OBRUBNÍKOV

Ukladanie musí byť vykonané tak, aby plocha betónového lôžka bola zaťažovaná rovnomerne. Kontaktná plocha obrubníkov musí byť pred uložením dôkladne navlhčená. Pri ukladaní je potrebné zabezpečiť, aby sa celá spodná plocha obrubníka dôkladne spojila s betónom lôžka. Použite prísadu do betónu na zlepšenie priľnavosti.

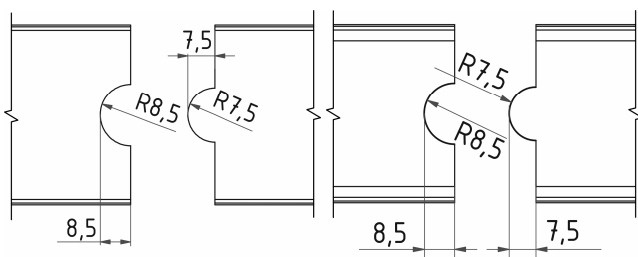
Obrubníky uložte výskovo, smerovo zvisle do lôžka. Na vyrovnanie do požadovanej nivelity – použite smerovú šnúru, drevené, resp. gumové kladivo spolu s dreveným pokleповým hranolkom. Ihneď po zrovaní obrubníka naneste po stranách obrubníka betónovú zmes v sklone cca 45° pre vytvorenie bočnej podpory. Betónovú zmes ihneď zhutnite prepichovaním, aby sa dosiahlo jeho spojenie s lôžkom a príľnutie na obrubník.

## ŠKÁROVANIE

Parkové obrubníky sa ukladajú bez škáry na doraz spojením na pero a drážku.

**pohľadová hrana oblá**

**pohľadová hrana rovná**

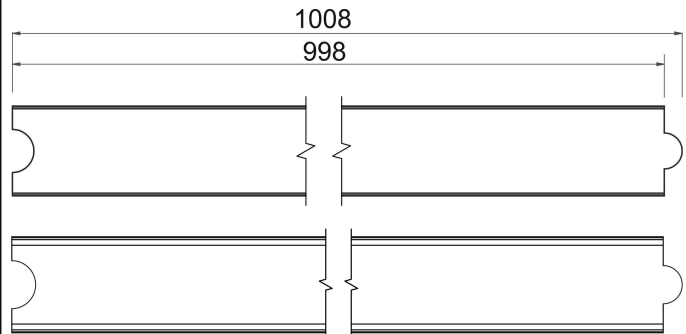


## ČISTENIE A ÚDRŽBA

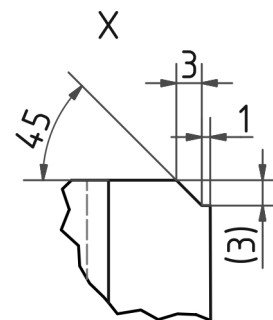
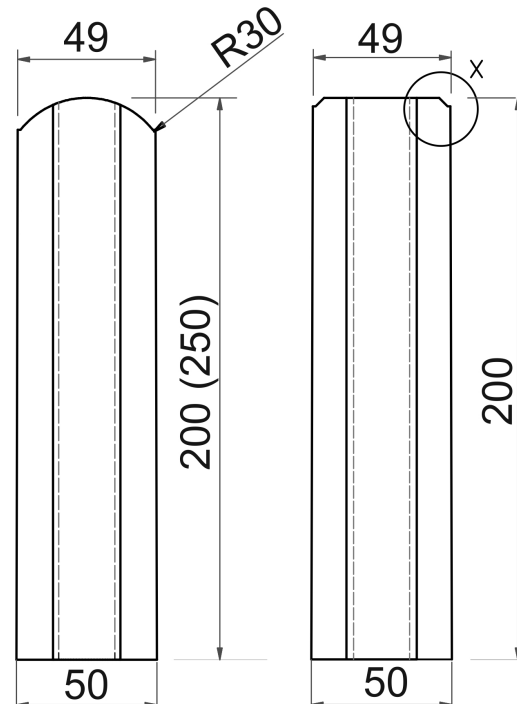
Povrch obrubníkov čistite a udržiavajte suchým resp. mokrym spôsobom. Prípadne výlupky vzniknuté neprírodným zaťažením ihneď sanujte.

## VÝROBNÉ ROZMERY

- pohľadová hrana oblá
- pohľadová hrana rovná



- pohľadová hrana oblá
- pohľadová hrana rovná



## PRÍKLAD ULOŽENIA OBRUBNÍKA

CHODNÍK

TRÁVNATÁ PLOCHA

