

POPIS VÝROBKU

Betónové tvarovky z prostého betónu vibrolisované, dvojvrstvové. Spodná vrstva zabezpečuje pevnosť v ťahu pri ohybe a v tlaku. Vrchná vrstva zabezpečuje odolnosť proti mrazu a rozmrazovacím látkam, proti obrusnosti a mechanickým vplyvom. Systém **FÓRUM** sa alternatívne dodáva s povrchovou úpravou vrchnej vrstvy mechanickým štokovaním (vzhľad prírodného kameňa).

VHODNOSŤ POUŽITIA

Vzhľadom na zosúladenie prvkov systému **FÓRUM** na rozmer rástra 30 cm nemusia byť tieto ukladané celoplošne ale kombinovaním farieb, rozmerov a povrchov je možné vytvárať zaujímavé stvárnenie plôch..

Zaťažiteľnosť:

Hrúbka 8 cm – najťažšie zaťaženia.

PREDNOSTI VÝROBKU

- mnohostrannosť použitia
- strojné kladenie
- hospodárnosť a trvanlivosť
- odolnosť proti pošmyknutiu a bezpečnosť
- jemné skosenie, komfortne pochôdzne
- štokovaný povrch

TECHNICKÉ ÚDAJE

Tvarovka	15	20	30	45
Dĺžka [mm]	295±2	295±2	295±2	445±2
Šírka [mm]	145±2	195±2	295±2	295±2
Výška [mm]	80±3			
Hmotnosť [kg.m ⁻²]	184			
Spotreba [ks.m ⁻²]	22,67	16,94	11,26	7,49
Farba	sivá, grafit			

Povrch – vysoký stupeň odolnosti proti oderu

Raster – 30 cm

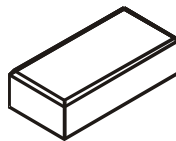
Vrchné hrany – jemné skosenie

Špáry – vytvorené vymedzovacími výčnelkami

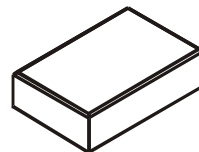
Okraje – rezaním , štiepaním

TVAR VÝROBKU

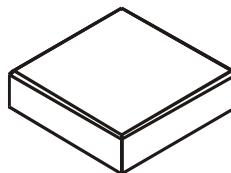
Tvarovka 15



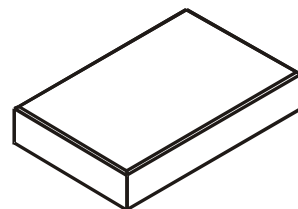
Tvarovka 20



Tvarovka 30



Tvarovka 45



MECHANICKO-FYZIKÁLNE VLASTNOSTI

- **presnosť a rozmerové tolerancie** (STN EN 1338)
doržané deklarované rozmery a tolerancie
- **trvanlivosť a mrazuvzdornosť** (STN EN 1338)
odolné voči mrazu a rozmrazovacím látkam
- **pevnosť v priečnom ťahu** (STN EN 1338)
minimálna jednotlivá a priemerná : 3,6 N/mm²
- **minimálne lomové zaťaženie F** (STN EN 1338)
minimálna hodnota : 250,0 N/mm

SKÚŠANIE, KVALITA

Pre tvarovky je vydaný protokol o počiatkovej skúške typu v zmysle zákona č. 90/1998 Zb.z. Výrobky sú pravidelne kontrolované a skúšané v centrálnom laboratóriu Premac. Vyhlásenie zhody sa aktualizuje v zmysle STN EN 1338.

SPÔSOB DODÁVANIA

Tvarovka	15	20	30	45
Množstvo [m ² /pal]	8,47	9,60	8,53	6,48
Hmotnosť [kg/pal]	1585	1790	1600	1220

Tvarovky sú dodávané na paletách. Palety sa zálohujú, po vrátení sa odpočíta 10% amortizácia.

SPÔSOB KLADENIA

Vzory na ploche je možné vytvárať kombinovaním tvarov a farieb.

Tvar dlažby a skosenia poskytuje výrazné architektonické pôsobenie a členenie plochy.

ÚDAJE PRE KLADENIE

Zásadne je potrebné dodržiavať pokyny návodu na úpravu podlažia a kladenie dlažby.

VRCHNÁ NOSNÁ VRSTVA

Na rastlú alebo dostatočne spevnenú zemnú pláň s pozdĺžnym sklonom min. 0,5% a priečnym sklonom min. 2 – 3% zhotovte nezámraznú nosnú vrstvu z ťaženého kameňa alebo štrkodrvy (zrornosť 0/32 mm) a zhutnite. Hrúbka je podľa miestnych podmienok a očakávaného zaťaženia. Potom zhotovte jemnú pláň zo štrkodrvy (zrornosť 0/16 mm), ktorá musí byť veľmi dobre zhutnená aby sa zabránilo neskoršiemu prehýbaniu povrchu.

Výškový rozdiel je ± 1 cm, pri hrúbke cca 10 cm.

Uvedená skladba (materiál, hrúbky vrstvy) sa môžu zmeniť v závislosti od požiadaviek projektu a miestnych podmienok.

DLAŽBOVÉ LÔŽKO

Na takto vytvorenú plochu naneste kamenivo frakcie 4/8 mm (drvené alebo ťažené predrvené) v hrúbke 3 – 5 cm. Pripravené lôžko nezhutňujte a nešliapte po ňom.

KLADENIE DLAŽBY

Začíname vždy v rohu s pravým uhlom, ak je to možné v najnižšom bode dláždenej plochy. Dlažbu kladieme vždy od kraja v smere od hotovej plochy. Položená plocha je hneď pochôdzna. Pri kladení pracujte vždy s viacerými paletami súčasne. Neukladajte viditeľne poškodené tvarovky.

Upozornenie: Je potrebné dodržať pozdĺžny a priečny sklon dlažby. Výška musí byť taká, aby tvarovky po uložení boli o 1 cm vyššie ako požadovaná výška plochy (lôžko sa pri vibrovaní zníži o 1 cm).

ŠPÁROVANIE

Uloženú dlažbu zasypeme špárovacím materiálom.

Doporučujeme:

- drvené kamenivo 0/4 mm
- drvené kamenivo 1/3 mm

Používajte kamenivo s nízkym obsahom jemných a prachových častíc. Pre zamedzenie tvorby výkvetov nepoužívajte kamenivo s vysokým obsahom vápnika.

VIBROVANIE

Celú plochu pozametajte tak, aby špárovací materiál vyplnil špáry. Plochu z vibrujte vibračnou platňou v pozdĺžnom aj priečnom smere. Vibrujte zásadne len suchú dlažbu so suchým špárovacím materiálom. Používajte vibračnú platňu s gumovou podložkou.

KONEČNÁ ÚPRAVA

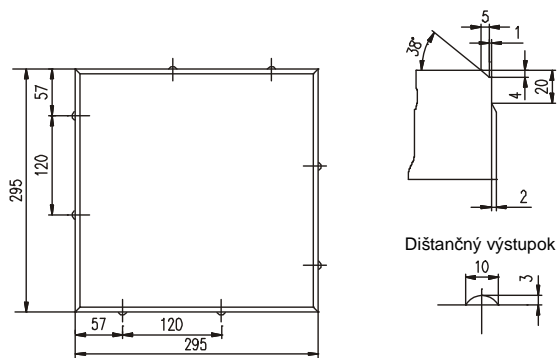
Po z vibrovaní celú plochu znova zasypete špárovacím materiálom a plochu môžete hneď užívať. Ak je to možné špárovací materiál ponechajte na ploche 2 – 3 týždne a nakoniec ho ešte raz povmetajte do špár.

ČISTENIE A ÚDRŽBA

Povrch plochy čistite na sucho zametáním alebo striekaním vodou. Flaky očistite špeciálnym prostriedkom (informujte sa v PREMAC). Plochu môžete v prípade potreby rozobrať a opäť uložiť tak, že to nebude poznať.

VÝROBNÉ ROZMERY

Tvarovka **20**



Tvarovka 30x30 je uvádzaná ako príklad rozmerov. Ostatné tvarovky zostavy majú rozmery zhodne odvodené z rozmerov rastrov.

Šírka špáry: 2 - 5 mm – vrchná hrana

Úložná špára: 1 mm

Vymedzovacie bloky: 0,5 – 2 mm