

POPIS VÝROBKU

Betónové tvárnice z prostého betónu vibrolisované, dvojvrstvé. Spodná vrstva zabezpečuje pevnosť v ťahu pri ohybe, mechanickú stabilitu a odolnosť proti mrazu. Vrchná vrstva zabezpečuje odolnosť proti mrazu a rozmrazovacím látkam, proti obrusnosti a mechanickým vplyvom.

VHODNOSŤ POUŽITIA

Ukončenie plôch vytvorených z dlažieb a dlaždíc, ukončenie a ohraničenie prevýšení chodníkov, záhradných ciest, parkovacích a príjazdových plôch, terás a pod.

PREDNOSTI VÝROBKU

- jednoduchý efektívny vzhľad
- nízka hmotnosť
- ľahká manipulácia
- mnohostranné použitie

TECHNICKÉ ÚDAJE

Tvárnica	100	50
Dĺžka [mm]	998±2	498±2
Šírka [mm]	50±2	50±2
Výška [mm]	200±5	200±5
Hmotnosť [kg/ks]	23,0	11,9
Spotreba [ks/m]	1	2
Farba	sivá, hnedá, červená	

Povrch - drsný, odolný proti oderu

Raster - 100 cm, 50 cm

Pohľadová hrana - oblá, polomer 2,5 cm

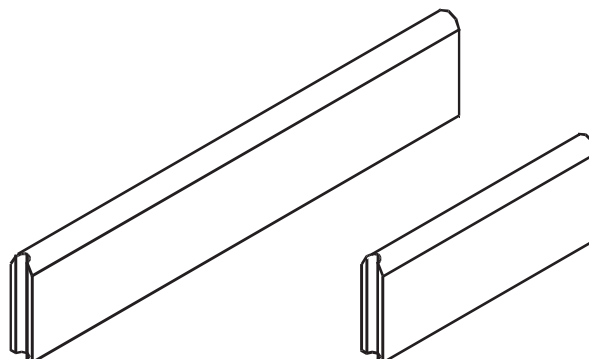
Špáry - spojenie pero – drážka

Ukončenie - rezaním

TVAR VÝROBKU

Tvárnica 100

Tvárnica 50



MECHANICKO-FYZIKÁLNE VLASTNOSTI

- **zdravotná nezávadnosť** (Vyhláška MZ 406/92 Zb. z.)
 - nezávadné
- **mrazuvzdornosť** (STN 72 3214)
 - odolné voči mrazu a rozmrazovacím látkam
- **pevnosť v ťahu pri ohybe** (STN 72 3214)
 - minimálna jednotlivá : 5,0 N.mm⁻²
 - minimálna priemerná : 6,0 N.mm⁻²

SKÚŠANIE, KVALITA

Pre výrobky je vydaný protokol o preukaznej skúške a preukázanie zhody v zmysle zákona 90/1998 Zb.z. Výrobky podliehajú pravidelnej kontrole a skúšaniam v nezávislej autorizovanej skúšobni.

SPÔSOB DODÁVANIA

Tvárnica	100	50
Množstvo [ks/pal]	48	90
Hmotnosť [kg/pal]	1130	1100

Tvárnice sú dodávané na paletách. Palety sa zálohujú, po vrátení sa odpočíta 10% amortizácia.

ÚDAJE PRE KLADENIE

Zásadne je potrebné dodržiavať pokyny návodu na úpravu podložia a uloženie obrubníkov.

VRCHNÁ NOSNÁ VRSTVA

Na rastlú alebo dostatočne spevnenú zemnú pláň zhotovte nezamrznú nosnú vrstvu z ťaženého kameňa alebo štrku (zrornosť 0/32 mm) a zhutnite! Hrúbka je podľa miestnych podmienok a očakávaného zaťaženia.

BETÓNOVÉ LÔŽKO

Na vrchnú nosnú vrstvu zhotovte betónové lôžko (min. B20), zrornosť 0/8–0/16, konzistencie S1 a zarovnajte do roviny zodpovedajúcej plánovanej úrovni vrchnej plochy obrubníkov pri zohľadnení výšky obrubníka.

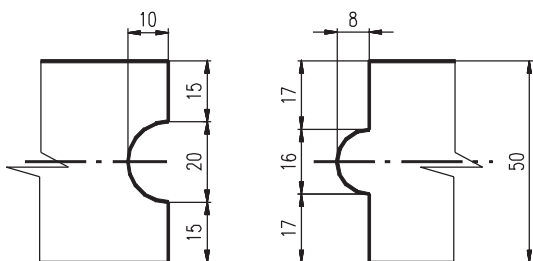
ULOŽENIE OBRUBNÍKOV

Kladenie musí byť vykonané tak, aby plocha betónového lôžka bola zaťažovaná rovnomerne. Kontaktná plocha obrubníkov musí byť pred uložením dôkladne navlhčená. Pri ukladaní je potrebné zabezpečiť, aby sa celá spodná plocha obrubníka dôkladne spojila s betónom lôžka. Použite prísadu do betónu na zlepšenie priľnavosti!

Obrubníky uložte výškovo, smerovo zvisle do lôžka. Na vyrovnanie do požadovanej nivelity použite smerovú šnúru, drevené, resp. gumové kladivo spolu s dreveným poklepopovým hranolkom. Ihneď po zrovnaní obrubníka naneste po stranách obrubníka betónovú zmes v sklone cca 45° pre vytvorenie bočnej podpory. Betónovú zmes ihneď zhutnite prepichovaním, aby sa dosiahlo jeho spojenie s lôžkom a priľnutie na obrubník.

ŠPÁROVANIE

Parkové obrubníky sa ukladajú bez špáry nadoraz spojením na pero a drážku.

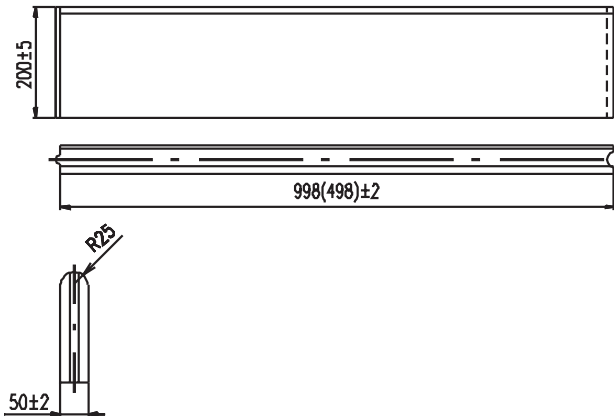


ČISTENIE A ÚDRŽBA

Povrch obrubníkov čistite a udržiavajte suchým, resp. mokrým spôsobom. Prípadné výtlupy vzniknuté neprimeraným zaťažením ihneď sanujte!

VÝROBNÉ ROZMERY

Betónový obrubník **OBT**



PRÍKLAD ULOŽENIA OBRUBNÍKA

